

# Regionální muzeum v Litomyšli

zřizované Pardubickým krajem

## TISKOVÁ ZPRÁVA

16. prosinec 2013

## ŠTĚDROVEČERNÍ KOLEDOVÁNÍ

**24. prosince ve 13.30 hodin na prvním zámeckém nádvoří**

Srdečně Vás zveme na tradiční Štědrovečerní koledování – zpívání se skupinou Věneband. Vzhledem k probíhající opravě muzea se tentokrát setkáme **na prvním zámeckém nádvoří** v Litomyšli.

Občerstvení v podobě teplých nápojů zajistí litomyšští skauti.

Koledování se koná s laskavou podporou Zámeckého návrší.

(R. Kmošková)

## Revitalizace historické budovy Regionálního muzea v Litomyšli

### AKTUALITY:

*V souvislosti s významnými archeologickými nálezy došlo k podstatné změně projektu, zejména vstupního objektu muzea – podrobnosti viz tisková zpráva z 18. 2. 2013. Dokončení celé stavby se posouvá o několik měsíců na jaro 2014.*

**Stavební práce:** V historické budově probíhá pokládka podlah a menší elektroinstalační práce.

Hrubá stavba vstupního objektu zahájená na bývalém dvorečku čajovny před třemi měsíci se chýlí k závěru. Po vybetonování technického suterénu a montáži kovového skeletu budoucího foyer probíhá nyní jeho opláštění izolačními panely (včetně hrotité střechy).

Před muzeem směrem k zámku vyrostl ochranný suterénní objekt pro archeologicky odkryté pozůstatky horního města. V současné době se pracuje na finální podobě jeho exteriéru – horní plocha (střecha) je zasypána štěrkem a začíná se s jeho zadlážděním.



Vlevo suterénní ochranný objekt nad archeologickými nálezy, vpravo střecha budoucího vstupního foyer.  
foto René Klimeš 16. 12. 2013

*muzeum je pro veřejnost uzavřeno od 1. července 2012*

*předání staveniště zhotoviteli PKS INPOS a.s. proběhlo 10. září 2012*

*stavba bude dokončena v jarních měsících roku 2014*

*muzeum se znovu otevře veřejnosti v létě 2014*

(R. Klimeš)

## Archeologické výzkumy realizované Regionálním muzeem v Litomyšli v roce 2013

Během letošního roku realizovalo archeologické oddělení Regionálního muzea v Litomyšli množství archeologických výzkumů. Kromě rozsáhlého výzkumu spojeného s rekonstrukcí Regionálního muzea v Litomyšli, který již skončil (podrobnější zpráva viz. <http://www.rml.cz/cz/zav-pri-budove-regionalniho-muzea-v-litomysli-2012-2013-h10.php>), uskutečnilo RML téměř sedmdesát drobných výzkumů na různých místech okresu Svitavy. Např. v Chornicích, Chmelíku, Svitavách, Korouhvi, Modřeci, Zrnětině a samozřejmě v Litomyšli. Tyto výzkumy přinesly řadu zajímavých výsledků. Jsou o to cennější, že se díky nim podařilo doložit a zachytit archeologické nálezy a situace na místech, kde jsme je nepředpokládali.



Obr. 1

Na základě dendrochronologického rozboru víme, že cesta vznikla po roce 1720. Nad touto situací byly viditelné další mladší komunikační horizonty, na jejichž stavbu byl již použit kámen. Z výzkumu pochází mince z roku 1800. Při výzkumu bylo nalezeno i původní dřevěné potrubí (**obr. 2**). Unikátní je zvláště dochování dřev v terénu a způsob konstrukce cesty.

Při rekonstrukci kanalizace v Chornicích byla zdokumentována barokní haťová cesta. Předkové si tu poradili s bahnitým terénem, do kterého položili podélně dřevěné trámy a přes ně uložili neodvětvěné drobné stromky, čímž měkký terén zpevnili (**obr. 1**).



Obr. 2



Obr. 3

rekonstrukce kanalizace na Jiráskově ulici ve Svitavách, která směřuje do náměstí, byla zachycena a zdokumentována historická kamenná konstrukce původní novověké kanalizace (**obr. 4**). Na profilu tohoto výkopu bylo zachyceno původní souvrství, jehož nejstarší vrstva obsahovala keramiku a další nálezy z období pozdního středověku.

Podobně dochovaný organický materiál, např. opracované dřevěné kůly, zachytil jiný archeologický výzkum v obci Modřec, tentokrát při pokládce kabelu nízkého napětí (**obr. 3**).

Dva další výzkumy vyvolané opět pokládkou kabelu nízkého napětí v obci Korouhev zachytily kulturní vrstvy, které obsahovaly keramiku, zlomky kachlí a zvířecí kosti. Díky těmto situacím máme doklad existence osídlení v Korouhvi v prostoru usedlosti čp. 180 již v renesanci. V historickém jádru obce, v blízkosti kostela dokonce z 14.–15. století.

Při archeologických dozorech realizovaných během



Obr. 4

Největší počet výzkumů proběhl na katastru města Litomyšl. Při opravě vodovodního potrubí na Lánech byl narušen pravěký objekt, který je pravděpodobně součástí sídliště (**obr. 5**). Drobné výzkumy probíhaly na Smetanově náměstí při rekonstrukcích a opravách měšťanských domů. Např. v domě čp. 42 byla v přízemí domu odhalena původní zádlažba

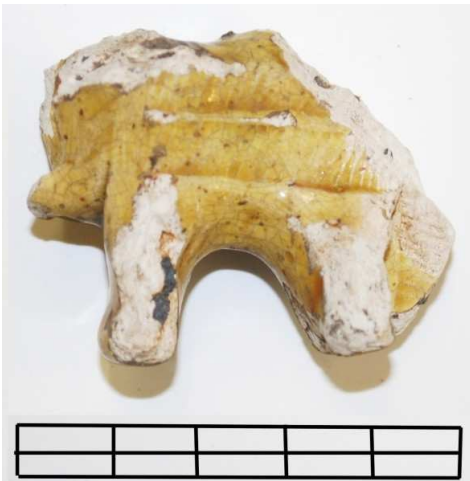


Obr. 5 z drobných oblázků, která částečně zůstane v prostoru zachována (**obr. 6**). Obr. 6  
Z domu také pochází keramický materiál z období renesance.

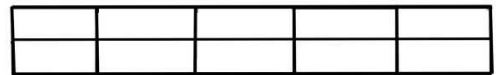


Rozsáhlejší výzkum, opět prováděný při hloubení kanalizační přípojky, byl realizován v ulici Růžová. Tady byly zachyceny a zdokumentovány situace ze 14. století, které dokládají řemeslnou výrobu – koželužství v Litomyšli. Jednalo se o výrobní (posléze odpadní) objekt. Z objektu, který byl zřejmě oválného tvaru, zahlboval se do tehdejšího terénu a byl ohraničen dřevěnými trámy, pochází množství organického materiálu – kůže (odřezky i se stopami po šití, části obuvi a drobné řemínky), opracované dřevo (např. zlomek lžíce), skořápky lískových ořechů i s jádérky, mech. Objekt obsahoval také množství keramiky ze 14. století, miniaturní nádobku (pravděpodobně ztvárňuje domácí zvíře) a hrací kostku, zlomky železných předmětů. Výplň objektu i

Obr. 7 nálezy z organického materiálu jsou v současnosti podrobeny analýzám, které pomohou určit např. typy dřevin zpracovávaných a používaných ve 14. století, druhy kůže použité na výrobu bot a ostatních kožených předmětů (**obr. 7, 8, 9**).



Obr. 8



Obr. 9

(J. Němcová)

## Záchranná počítačová akce



Regionální muzeum v Litomyšli sbírá staré počítače, kterým věnuje v blízké budoucnosti velkou výstavu. Prosíme o pomoc každého, kdo by byl ochoten se zapojit – kdo by chtěl darovat nebo za rozumnou cenu odprodat starou výpočetní techniku. Kromě samotných počítačů sbíráme také periferie, software, tiskoviny... Zajímají nás osobní a domácí počítače do začátku 90. let. Máte-li doma některý z počítačů z té doby (Didaktik, IQ, PMD, Sinclair,



Commodore, Amiga, Atari, Amstrad, Sharp, Tandy, Apple, IBM, východoevropské počítače, herní konzole a jiné), kontaktujte prosím našeho pracovníka Petra Chaloupku (email: chaloupka@rml.cz, telefon: 461 615 287, 605 508 753, osobně v budově zámeckého pivovaru – průjezd).

(P. Chaloupka)

## Rodný byt Bedřicha Smetany

Návštěvníká sezóna v Rodném bytě Bedřicha Smetany byla ukončena. Prohlídky mimo sezónu je možné objednat pro skupiny minimálně 10 osob.

(R. Klimeš)

---

### Otevírací doba – hlavní budova

od 1. července 2012 dlouhodobě uzavřena z důvodu generální opravy

### Otevírací doba – Rodný byt Bedřicha Smetany

duben, říjen: So, Ne: 9.00 – 12.00, 13.00 – 17.00

květen-září: Út – Ne: 9.00 – 12.00, 13.00 – 17.00

Prohlídky *mimo otevírací dobu* je možné objednat pro skupiny minimálně 10 osob na tel. 461 615 287 nebo na info@rml.cz.

### Vstupné:

základní: 40 Kč; poloviční: 20 Kč (děti, studenti, důchodci, držitelé průkazky ZTP); rodinné vstupné: 80 Kč (2 rodiče a děti)

### Tiskový servis:

Regionální muzeum v Litomyšli, tel: 461 615 287, email: info@rml.cz

Pokud máte zájem o více informací, popř. si přejete udělat rozhovor s autory výstav či projektů, kontaktujte následující pracovníky:

**Rekonstrukce muzea** – Mgr. René Klimeš, 739 031 849, klimes@rml.cz

**Archeologie** – Mgr. Jana Němcová, 739 031 857, nemcova@rml.cz

**Záchranná počítačová akce** – Mgr. Petr Chaloupka, 605 508 753, chaloupka@rml.cz

**Štědrovečerní koledování** – Renata Kmošková, kmoskova@rml.cz

### Kde pracovníci muzea sídlí?

V budově zámeckého pivovaru v Litomyšli (Jiráskova 133), část B, vstup průjezdem pivovaru z prvního zámeckého nádvoří.

Pro badatele: Po dobu generální rekonstrukce muzea je badatelna uzavřena.

**Změna programu vyhrazena!**