

# Regionální muzeum v Litomyšli

zřizované Pardubickým krajem

## TISKOVÁ ZPRÁVA

16. červen 2021

## NOVINKY

---

### Výstava

## Iva Hüttnerová – Obrázky

19. červen – 15. srpen 2021

Rádi bychom Vás pozvali na výstavu olejů známé spisovatelky, herečky a malířky Ivy Hüttnerové, která vás přenesení do „starých dobrých časů“. Z její naivní tvorby dýchá klid a nostalgie. Autorka je vystudovanou herečkou, malovat začala ve svém prvním angažmá – v Karlových Varech v roce 1974. Věnovala se také navrhování kostýmů, jevištních dekorací a plakátů pro různá divadla a televizní pořady. Vydala pět autorských knih a řadu dalších ilustrovala. Moderovala a spoluvytvářela pořad *Domácí štěstí* v České televizi. Sbírá staré předměty z domácnosti, zejména textilie. Dodnes realizovala na 300 autorských výstav v Čechách, na Moravě, Slovensku, ve Stockholmu a v New Yorku. Její obrazy jsou součástí stálých expozic naivního umění v Paříži a Hamburku.

**Vernisáž výstavy proběhne v pátek 18. června v 17 hodin.** Součástí vernisáže bude komentovaná prohlídka výstavy s její autorkou. Akce se bude řídit aktuálně platnými protiepidemickými opatřeními vlády ČR, včetně možné regulace počtu návštěvníků.



(Veronika Sochůrek)

### Akce pro veřejnost v Portmoneu

## Portréty Josefa Váchala

sobota 26. června 2021, od 16 hodin



Speciální odpoledne, na kterém čtyři současní grafici, linorytci – Zbyněk Hraba, Petr Palma, Pavel Piekár a Ladislav Sýkora – věnují vlastní portrét Josefa Váchala do sbírek Portmonea – Musea Josefa Váchala. Grafiky budou vystaveny v Portmoneu jen po dobu konání akce. Moderování odpoledne a debatování s tvůrci i ostatními návštěvníky se ujme kurátorka muzea Hana Klimešová a znalec Váchala Petr Tylínek. Dozvíte se, jak portréty Mistra vznikly, něco o jejich vztahu k Váchalovi a o grafice jako takové. Prostor bude pro dotazy a součástí odpoledne bude také překvapení pro všechny zúčastněné. Možná ani vy neodejdete bez své nové grafiky!

Akce se bude řídit aktuálně platnými protiepidemickými opatřeními vlády ČR, včetně možné regulace počtu návštěvníků. Vstupné dle standardního ceníku vstupného do Portmonea.

(Hana Klimešová)

Dílna pro veřejnost v Portmoneu  
**Váchalovské kouzlení s papírem**  
pátek 2. července 2021, od 17 hodin

Výtvarná dílna je tematicky zaměřená na výstavu *Recyklace. Oldřich Hamera, pocta Josefu Váchalovi a dalším outsiderům českého výtvarného umění*. Svá Váchalovská zvířata zde vystavuje i výtvarnice Eva Čapková, která kurz povede. Stejně jako Hamera s Evou Čapkovou, i vy budete mít možnost pracovat s makulaturami *Šumavy umírající a romantické*, které zbyly nakladatelství Paseka. Z odpadového materiálu vytvoříte vlastní umělecký objekt technikou chiasmáže. Koláž vzniklou trháním tištěného textu a obrázků a vrstvením a lepením jednotlivých částí na sebe vymyslel grafik Jiří Kolář.



Na dílnu je nutné se předem přihlásit na email klimesova@rml.cz nebo na tel. 777 840 425. Kapacita je 8 osob. Vhodné pro dospělé a děti od 15 let. Cena dílny 400 Kč včetně vstupu do expozice. Portmoneum bude otevřeno výhradně pro účastníky kurzu. Akce se bude řídit aktuálně platnými protiepidemickými opatřeními vlády ČR.

(Hana Klimešová)

Portmoneum  
**Komentovaná prohlídka výstavy Recyklace**  
sobota 3. července 2021, od 10 hodin

Komentovaná prohlídka výstavy s autorem grafik Oldřichem Hamerou a s kurátorkou Evou Čapkovou, autorkou některých vystavených exponátů ze zvířecí říše.

Akce se bude řídit aktuálně platnými protiepidemickými opatřeními vlády ČR.

(Hana Klimešová)

Dílna pro veřejnost v Portmoneu  
**Pastelový svět**  
**aneb Až budu tvrdě spát, přijdu se na sebe podívat**  
pondělí 26. července 2021, od 10 hodin

„Až budu tvrdě spát, přijdu se na sebe podívat.“ Inspirativní věta z Portmanovy postele, která nás možná zavede do nehmotných světů. Nechte se zlákat technikou malby suchým pastelem, pro kterou je příznačný její sametový povrch, široká škála zářivých i tlumených barevných odstínů, malířský nebo kresebný rukopis. Průvodkyní vám bude litomyšlská výtvarnice Míla Gloserová.



Na dílnu je nutné se předem přihlásit na email klimesova@rml.cz nebo na tel. 777 840 425. Kapacita je 8 osob. Vhodné pro dospělé a děti od 15 let. Cena dílny 400 Kč včetně vstupu do expozice. Portmoneum bude otevřeno výhradně pro účastníky kurzu. Akce se bude řídit aktuálně platnými protiepidemickými opatřeními vlády ČR.

(Hana Klimešová)

## Nevyhazujte staré časopisy do sběru!

Regionální muzeum v Litomyšli chystá na příští rok velkou výstavu o časopisech pro děti a mládež od jejich počátků po začátek 90. let (období Rakouska-Uherska a Československa). Jestli máte doma staré Junáky, Puntí, Mladé Hlasatele, Rodokapsy, Pionýry, ABC, Čtyřlístky, Pífy, Mickey Mouse apod. a je vám líto je vyhodit nebo se vám nechce je rozprodávat za pár korun, přineste je do muzea. Vzácnější kusy odkoupíme za rozumné ceny. Kontaktní osoba: Petr Chaloupka, 605 508 753, chaloupka@rml.cz.

(Petr Chaloupka)



## Doprovodný program o letních prázdninách 2021

### Příměstský tábor *Pestrý*

7. – 9. července 2021

Hurá, jsou tu opět prázdniny! I letos jsme ve spolupráci se Střediskem volného času Litomyšl pro Vaše děti připravili letní příměstský tábor. Navštívíme naše aktuální výstavy, zahrajeme si hry našich babiček a dědečků a nebude chybět oblíbené tvoření v muzejním ateliéru. Bude to opravdu „pestrý“ týden! Více informací k táboru naleznete na webových stránkách <http://svc.litomysl.cz>. Těšíme se na Vás!

(Renata Kmošková)

## ZE ZÁKULISÍ

### Fotografická pozůstalost Miroslava Škrdly

Letos 21. června uplynulo pět let, co nás v nedožitých 84 letech opustil pan Miroslav Škrdla. Narodil se 16. září 1932 na Podkarpatské Rusi v městě Činadovo, kde jeho otec působil jako zástupce firmy Baťa. Avšak rodina se brzy přestěhovala do Hradce Králové. V roce 1953 se oženil s Litomyšlankou Marií Tomanovou, s níž se seznámil při studiu na strojní průmyslové škole ve Zlíně. Po svatbě se usadili v Litomyšli.

Proslul jako místní fotograf, pedagog, lektor, příznivec historie a člen mnoha zdejších spolků. Od školního roku 1960/61 až do odchodu do důchodu v roce 1992 působil na Základní škole Zámecká. Vyučoval zde fyziku, matematiku, dílny a v posledních letech informační technologie. Byl na svou dobu moderní a žáky



respektovaný učitel, který celý svůj život zasvětil práci s dětmi. Kromě výuky se zapojil i do mimoškolní činnosti dětí a mládeže. Rozmanitými způsoby se také aktivně účastnil litomyšlského kulturního života. Psal do různých novin, do místního periodika Lilie, dlouhodobě spolupracoval s knihovnou a muzeem. Přes svoji angažovanost a práci byl především milující manžel, otec a dědeček.

Celoživotní vášní Miroslava Škrdly bylo fotografování. Účastnil se řady výstav a soutěží, mnoho jich sám pořádal. Celá desetiletí působil mezi místními amatérskými fotografy. Od 50. let nechyběl se svým fotoaparátem na žádné regionální společenské události, dokumentoval i politické dění, stavební proměny města a mnoho dalšího.

O převzetí snímků jsme se s panem Škrdlou domlouvali již za jeho života. Po jeho úmrtí díky vstřícnosti rodiny, za což jí patří velký dík, jsme fotografické negativy získali do našich sbírek. Pozůstalost je značně rozsáhlá, čítá několik desítek tisíc negativů. Její historická hodnota pro dokumentaci města je nedocenitelná.

*Pan Miroslav Škrdla při zahájení výstavy svých fotografií v muzeu v roce 2008 (foto RML)*

Od převzetí snímků probíhá jejich postupná katalogizace a digitalizace. Na podzim příštího roku plánujeme zahájení několikaletého cyklu výstav, na nichž chceme veřejnosti představit výběr z této pozůstalosti. Začneme těmi nejstaršími snímky, jež pan Škrdla v Litomyšli pořídil, tedy z 50. let 20. století.

(Tereza Fialová)

## Portmoneum na MUSAIONfilmu



Už v minulém roce se Regionální muzeum v Litomyšli přihlásilo na festival dokumentárních filmů s muzejní tematikou. Kvůli pandemii se ale 23. ročník nemohl konat, a tak se všechny přihlášené projekty „utkaly“ až letos začátkem června. MUSAIONfilm pořádá od roku 1998 Muzeum J. A. Komenského v Uherském Brodě, p. o. Ministerstva kultury ČR. Prezentuje filmy z výzkumů, dokumentární, edukační, filmy prezentující muzejní činnost a expozice nebo se jiným způsobem muzejnictví týkající. Produkce filmů je různá, od profesionálních společností až po filmy vytvořené amatéry v muzeích. Zvláštní skupinou jsou filmy školní.

Regionální muzeum v Litomyšli se přihlásilo se spotem lákajícím návštěvníky do Portmonea – Musea Josefa Váchala, které po setmění navštěvují zvířátka, duchové a jiné podivuhodné bytosti. Váchal je tam v podobě Krysaře láká hrou na svou flétnu. Upoutávku najdete na webových stránkách Portmonea a na youtube kanále Regionálního muzea. Hlavním želízem v ohni pro nás byl ale dokumentární film *Portmoneum – Příběh neobyčejného domu*. Role režisérky filmu se ujala Tereza Brázdová. Je až neuvěřitelné, jak přehledně dokázala za sebe srovnat události a výpovědi pamětníků, týkající se Portmonea od Josefa Portmana přes záchranu Ladislavem Horáčkem až po nové období, kdy dům koupil Pardubický kraj. Veřejnosti je film přístupný od minulého roku v multimediální expozici Portmonea. Mezi 47 přihlášenými soutěžními projekty získal dokument ocenění odborné poroty za filmovou prezentaci muzea a jeho činnosti. Patřil také mezi čtyři projekty, které získaly největší oblibu u diváků.

(Hana Klimešová)

## PROBÍHÁ

### Výstava

## Dracula a ti druzí

11. červen – 12. září 2021



Výstava Letohrádku Mitrovských v Brně o děsivé historii představí reálné postavy z dávné minulosti toužící po lidské krvi.

Příběh nejnámějšího upíra hraběte Draculy byl mnohokrát zfilmován a šlechticův hrad v rumunské Transylvánii dodnes patří k nejnavštěvovanějším památkám celého Balkánu. Ovšem málokdo tuší, že jako literární předloha mohla tvůrci Draculy – Bramu Stokerovi – posloužit jihočeská kněžna Eleonora Amálie ze Schwarzenbergu, s jejímž tajemným osudem vás výstava také seznámí.

Střední Evropa byla bohatá na případy upírství – už středověké kroniky zmiňují několik zásadních případů. Renesanční monstrum Alžběta Báthoryová známá jako Čachtická paní se ráda koupala v krvi svých obětí, karlstějnská paní Kateřina Bechyňová z Komárova v polovině 16. století umučila nejméně 14 poddaných. Připomeneme i pověst o zámeckém správci ze Žďáru – Aloisi Ulrichovi, který se lidem zjevoval i po své smrti a musel být znovu usmrcen. Pozdější upířské šílenství v dobách baroka, během kterého byl překopán kdejaký hřbitov, musela rázně zastavit až císařovna Marie Terezie.

Na výstavě se dozvíte, jak upíra rozpoznat a hlavně jak se proti němu chránit. Kdy použít cibuli a kdy česnek, co provádět s kuchyňskou solí, z jakého dřeva bude nejlepší vyrobit naostřený kůl, kterým upírovi probodnete srdce a jestli chodí upíři sát i za bílého dne...

„Kromě poutavých textů jsou na výstavě prezentováni upíři ve stylizovaných scénách (např. starobyklý hřbitov plný vampýrů, přečtení upírem v ložnici, napadení vlkodlakem ad.). Figury vypadají velice věrohodně. Nechtěli jsme ponechat náhodě žádný detail, takže postavy mají skleněné oči, ostré zuby a dobové šaty včetně účesů. Speciálně pro tuto výstavu také vznikly ‚oživlé‘ obrazy, které vystraší úplně každého návštěvníka,“ upřesnil kurátor výstavy Mgr. Petr Lukas.

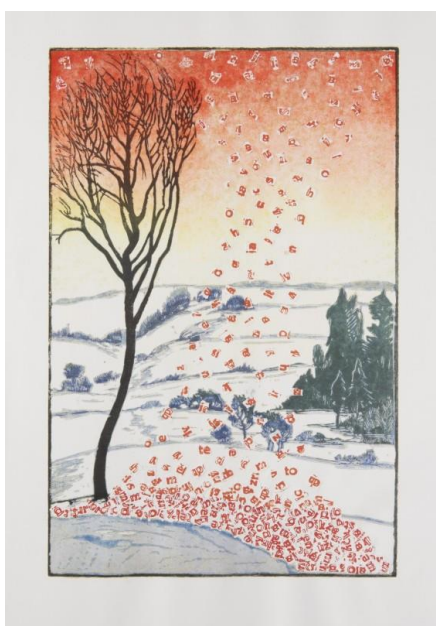
(Petr Chaloupka)

## Výstava v Portmoneu

### Recyklace.

Oldřich Hamera, pocta Josefu Váchalovi a dalším outsiderům českého výtvarného umění

27. březen 2021 – 29. květen 2022



Právě před devadesáti lety vydal malíř a grafik Josef Váchal knihu *Šumava umírající a romantická*, jedno z nejvýznamnějších děl českého umění a české knižní kultury 20. století. Výtvarník Oldřich Hamera připomíná toto výročí pracemi, které vznikly z makulatur reprintu knihy, který se v roce 2008 rozhodl vydat Ladislav Horáček v nakladatelství Paseka. Makulatura znamená vadný tisk či výtisk, bezcennou tiskovinu nebo knihu. Hamera makulatury „recykluje“. V jeho rukou se tyto nepotřebné tiskové listy proměnily v šumavská zákoutí, ve vzpomínky na Váchala, ale také další mistry české grafiky jako byl Bohuslav Reynek, Vladimír Boudník nebo Jiří Kolář, mistr koláže. Hamerovy koláže a asambláže jsou doprovázeny malým váchalovským zvěřincem z rukou Evy Čapkové. Mezi exponáty se objeví i faksimile Šumavy od nakladatelství Paseka, luxusně svázané v knihařské dílně Lubomíra a Miroslavy Krupkových.

Oldřich Hamera (\*1944) patří mezi přední české grafiky, jeho učitelem byl Vladimír Boudník, který ho přivedl také ke spisovateli Bohumilu Hrabalovi. V 70. letech Hamera založil samizdatové nakladatelství *Explosionalismus*, kde vedle textů Hrabalových, Klímových a bibliofilů věnovaných především Vladimíru Boudníkovi vydal *Intimní deník Karla Hynka Máchy*, za nějž dostal v roce 1976 Cenu Jiřího Koláře za

literaturu. V umění se věnuje především netradičním grafickým technikám, kresbě, koláži a malbě. Jeho celoživotním koníčkem je mineralogie a paleontologie, zkameněliny a nerosty se tak často objevují i v jeho výtvarných dílech.

(Hana Klimešová)

## Dětská herna

od 16. března 2021

Hrají si Vaše děti rády? A co Vy dospělí? Jestli ano, tak právě pro Vás je otevřena naše dětská herna. Je to místo pro volné hraní dětí s rodiči a najdete zde několik zastavení či koutků, kde budou připravené různé aktivity určené nejen ke hraní, ale také k tvoření. Děti si budou moci pohrát v oblíbeném muzejním domečku, skládat puzzle, oblékat panenky a mnoho dalšího. Na své si přijdou kluci i holčičky. Věříme, že návštěva naší herny bude pro všechny příjemným zážitkem a relaxací během prohlídky muzea.



(Renata Kmošková)

## DLOUHODOBÉ PROGRAMY

---

Expozice

### Litomyšl – město kultury a vzdělanosti

Více informací k expozici naleznete zde:  
<http://www.rml.cz/cs/muzeum/expozice.html>



Expozice  
**Litomyšl**  
– město kultury  
a vzdělanosti

### Permanentky pro školy

Regionální muzeum v Litomyšli nabízí speciální permanentky, které za zcela symbolickou částku umožní celoroční návštěvy muzea školním třídám. Více zde: <http://www.rml.cz/cs/informace/pro-navstevniky.html>

## PUTOVNÍ VÝSTAVY LITOMYŠLSKÉHO MUZEA

---

### Retrogaming

Počátky osobních počítačů u nás

22. červen – 29. srpen 2021, Muzeum Vysočiny Třebíč

Interaktivní výstava historických počítačů a počítačových her –  
více zde:

<http://www.rml.cz/cs/novinky/aktualita/retrogaming-pocatky-osobnich-pocitacu-u-nas-2021-06-22>



### Krvavý román Josefa Váchala

23. červen – 29. srpen 2021, Památník písemnictví na Moravě, Rajhrad

Výstava je věnována nejznámějšímu tisku Josefa Váchala, který vydal v roce 1924 v nákladu 17 exemplářů.



**Informace o putovních výstavách nabízených RML naleznete zde:**

**Retrogaming** – <http://www.rml.cz/cs/informace/pro-muzea/retrogaming.html>

**Zmatené peníze** – <http://www.rml.cz/cs/informace/pro-muzea/zmatene-penize.html>

**Astronomické tradice v Pardubickém kraji** – <http://www.rml.cz/cs/informace/pro-muzea/astronomie.html>

**Krvavý román Josefa Váchala** – <https://www.portmoneum.cz/portmoneum/putovni-vystavy>

---

#### Otevírací doba – hlavní budova

Út–Pá: 9.00–12.00, 13.00–17.00

So–Ne: 9.00–17.00

letní prázdniny Út–Ne: 9.00–17.00

#### Otevírací doba – Rodný byt Bedřicha Smetany a Portmoneum – Museum Josefa Váchala

duben, říjen: So, Ne: 9.00–12.00, 13.00–17.00

květen – září: Út–Ne: 9.00–12.00, 13.00–17.00

**Přístup pro handicapované návštěvníky**

Hlavní budova muzea je plně bezbariérová včetně toalet (vchod z Jiráskovy ulice).

Rodný byt B. Smetany a Portmoneum – Museum Josefa Váchala nejsou bezbariérové (několik schodů, či převýšení; úzké průchody apod.), přístupné jsou pouze s vlastním asistentem.

**Tiskový servis:**

Regionální muzeum v Litomyšli, tel: 461 615 287, email: info@rml.cz

Pokud máte zájem o více informací ohledně výstav a projektů, kontaktujte následující pracovníky:

**Archeologie** – Mgr. Jana Němcová, 739 031 857, nemcova@rml.cz

**Portmoneum** – Mgr. Hana Klimešová, 777 840 425, klimesova@rml.cz

**Lektorované programy** – Renata Kmošková, kmoskova@rml.cz

**Iva Hüttnerová** – MgA. Veronika Sochůrek, 461 615 287, sochurek@rml.cz

**Dracula / Retrogaming / Zmatené peníze / sbírka časopisů** – Mgr. Petr Chaloupka, 605 508 753, chaloupka@rml.cz

**Astronomické tradice** – PhDr. Martin Boštík, bostik@rml.cz

Kde pracovníci muzea sídlí?

V hlavní budově (Jiráskova 9) a v budově zámeckého pivovaru v Litomyšli (Jiráskova 133), část B, vstup z ulice Jiráskova.

Pro badatele: Badatelna je otevřena v pracovních dnech po předchozí domluvě s jednotlivými kurátory.

**Změna programu vyhrazena!**